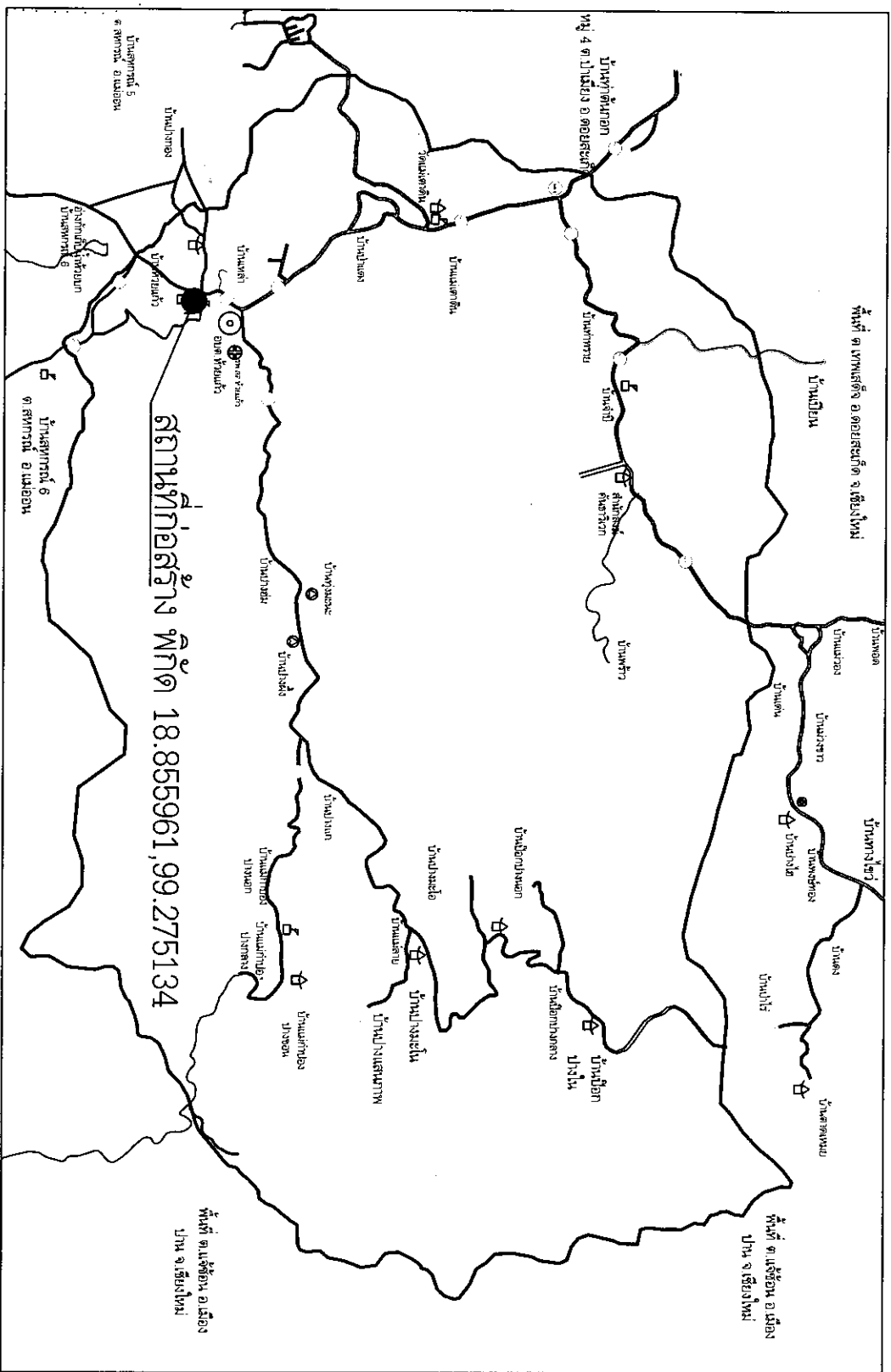


แบบอาคารเรียนเด็กเล็ก 200 คน 8 ห้องเรียน
(ศน.ศท.อำนวยการ 8)



โรงเรียนอนุบาลองค์การบริหารส่วนตำบลห้วยแก้ว
องค์การบริหารส่วนตำบลห้วยแก้ว อำเภอแม่ออน จังหวัดเชียงใหม่

แผนที่ตั้งโครงการ ก่อสร้างอาคารเรียนเด็กเล็ก 200 คน 8 ห้องเรียน



โรงเรียนอนุบาลองค์การบริหารส่วนตำบลห้วยแก้ว

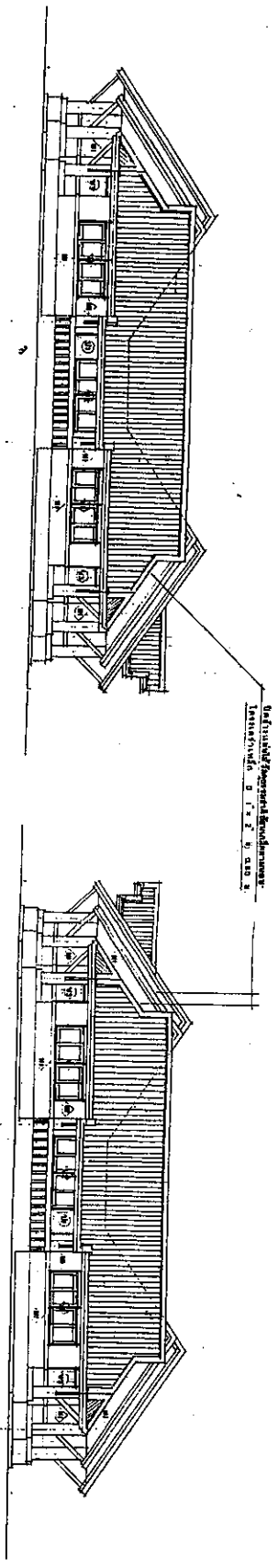
องค์การบริหารส่วนตำบลห้วยแก้ว อำเภอแม่จอน จังหวัดเชียงใหม่

Инструкция по составлению

- 1. Цели и задачи
 - 1.1. Целью является обеспечение качества продукции, соответствующей требованиям стандартов.
 - 1.2. Задачами являются:
- 2. Область применения
 - 2.1. Настоящая инструкция применяется к продукции, выпускаемой на предприятии.
 - 2.2. Инструкция не применяется к продукции, выпускаемой на других предприятиях.
- 3. Нормативные ссылки
 - 3.1. ГОСТ 17810-71 "Система стандартов качества продукции".
 - 3.2. ГОСТ 17811-71 "Система стандартов качества продукции".
 - 3.3. ГОСТ 17812-71 "Система стандартов качества продукции".
 - 3.4. ГОСТ 17813-71 "Система стандартов качества продукции".
 - 3.5. ГОСТ 17814-71 "Система стандартов качества продукции".
 - 3.6. ГОСТ 17815-71 "Система стандартов качества продукции".
 - 3.7. ГОСТ 17816-71 "Система стандартов качества продукции".
 - 3.8. ГОСТ 17817-71 "Система стандартов качества продукции".
 - 3.9. ГОСТ 17818-71 "Система стандартов качества продукции".
 - 3.10. ГОСТ 17819-71 "Система стандартов качества продукции".
- 4. Термины и определения
 - 4.1. Качество продукции - совокупность свойств продукции, обуславливающих ее способность удовлетворять определенные потребности.
 - 4.2. Система стандартов качества продукции - совокупность стандартов, устанавливающих требования к качеству продукции.
 - 4.3. Стандарт - документ, устанавливающий требования к качеству продукции.
 - 4.4. Техническое задание - документ, устанавливающий требования к качеству продукции.
 - 4.5. Технические условия - документ, устанавливающий требования к качеству продукции.
 - 4.6. Контроль качества - процесс установления соответствия продукции требованиям стандартов.
 - 4.7. Испытание - процесс установления соответствия продукции требованиям стандартов.
 - 4.8. Проверка - процесс установления соответствия продукции требованиям стандартов.
 - 4.9. Приемка - процесс установления соответствия продукции требованиям стандартов.
 - 4.10. Отбраковка - процесс установления соответствия продукции требованиям стандартов.
 - 4.11. Возврат - процесс установления соответствия продукции требованиям стандартов.
 - 4.12. Ремонт - процесс установления соответствия продукции требованиям стандартов.
 - 4.13. Замена - процесс установления соответствия продукции требованиям стандартов.
 - 4.14. Переделка - процесс установления соответствия продукции требованиям стандартов.
 - 4.15. Переделка - процесс установления соответствия продукции требованиям стандартов.
 - 4.16. Переделка - процесс установления соответствия продукции требованиям стандартов.
 - 4.17. Переделка - процесс установления соответствия продукции требованиям стандартов.
 - 4.18. Переделка - процесс установления соответствия продукции требованиям стандартов.
 - 4.19. Переделка - процесс установления соответствия продукции требованиям стандартов.
 - 4.20. Переделка - процесс установления соответствия продукции требованиям стандартов.
- 5. Обязанности
 - 5.1. Руководителю предприятия - обеспечить выполнение требований стандартов.
 - 5.2. Начальнику отдела качества - обеспечить выполнение требований стандартов.
 - 5.3. Начальнику цеха - обеспечить выполнение требований стандартов.
 - 5.4. Начальнику участка - обеспечить выполнение требований стандартов.
 - 5.5. Начальнику бригады - обеспечить выполнение требований стандартов.
 - 5.6. Начальнику смены - обеспечить выполнение требований стандартов.
 - 5.7. Начальнику смены - обеспечить выполнение требований стандартов.
 - 5.8. Начальнику смены - обеспечить выполнение требований стандартов.
 - 5.9. Начальнику смены - обеспечить выполнение требований стандартов.
 - 5.10. Начальнику смены - обеспечить выполнение требований стандартов.
 - 5.11. Начальнику смены - обеспечить выполнение требований стандартов.
 - 5.12. Начальнику смены - обеспечить выполнение требований стандартов.
 - 5.13. Начальнику смены - обеспечить выполнение требований стандартов.
 - 5.14. Начальнику смены - обеспечить выполнение требований стандартов.
 - 5.15. Начальнику смены - обеспечить выполнение требований стандартов.
 - 5.16. Начальнику смены - обеспечить выполнение требований стандартов.
 - 5.17. Начальнику смены - обеспечить выполнение требований стандартов.
 - 5.18. Начальнику смены - обеспечить выполнение требований стандартов.
 - 5.19. Начальнику смены - обеспечить выполнение требований стандартов.
 - 5.20. Начальнику смены - обеспечить выполнение требований стандартов.
- 6. Процедуры
 - 6.1. Разработка стандартов.
 - 6.2. Проверка качества продукции.
 - 6.3. Испытание продукции.
 - 6.4. Приемка продукции.
 - 6.5. Отбраковка продукции.
 - 6.6. Возврат продукции.
 - 6.7. Ремонт продукции.
 - 6.8. Замена продукции.
 - 6.9. Переделка продукции.
 - 6.10. Переделка продукции.
 - 6.11. Переделка продукции.
 - 6.12. Переделка продукции.
 - 6.13. Переделка продукции.
 - 6.14. Переделка продукции.
 - 6.15. Переделка продукции.
 - 6.16. Переделка продукции.
 - 6.17. Переделка продукции.
 - 6.18. Переделка продукции.
 - 6.19. Переделка продукции.
 - 6.20. Переделка продукции.



№ п/п	Имя	Подпись	Дата
1	Иванов Иван Иванович		
2	Петров Петр Петрович		
3	Сидоров Сидор Сидорович		
4	Смирнов Смирнов Смирнович		
5	Соколов Соколов Соколович		
6	Толкачев Толкачев Толкачевич		
7	Трофимов Трофимов Трофимович		
8	Федотов Федотов Федотович		
9	Харьков Харьков Харькович		
10	Цыганов Цыганов Цыганович		
11	Чайков Чайков Чайкович		
12	Шаров Шаров Шарович		
13	Шестаков Шестаков Шестакович		
14	Щеголов Щеголов Щеголович		
15	Юрьев Юрьев Юрьевич		
16	Яковлев Яковлев Яковлевич		
17	Яковлев Яковлев Яковлевич		
18	Яковлев Яковлев Яковлевич		
19	Яковлев Яковлев Яковлевич		
20	Яковлев Яковлев Яковлевич		



(A) (B) (C)

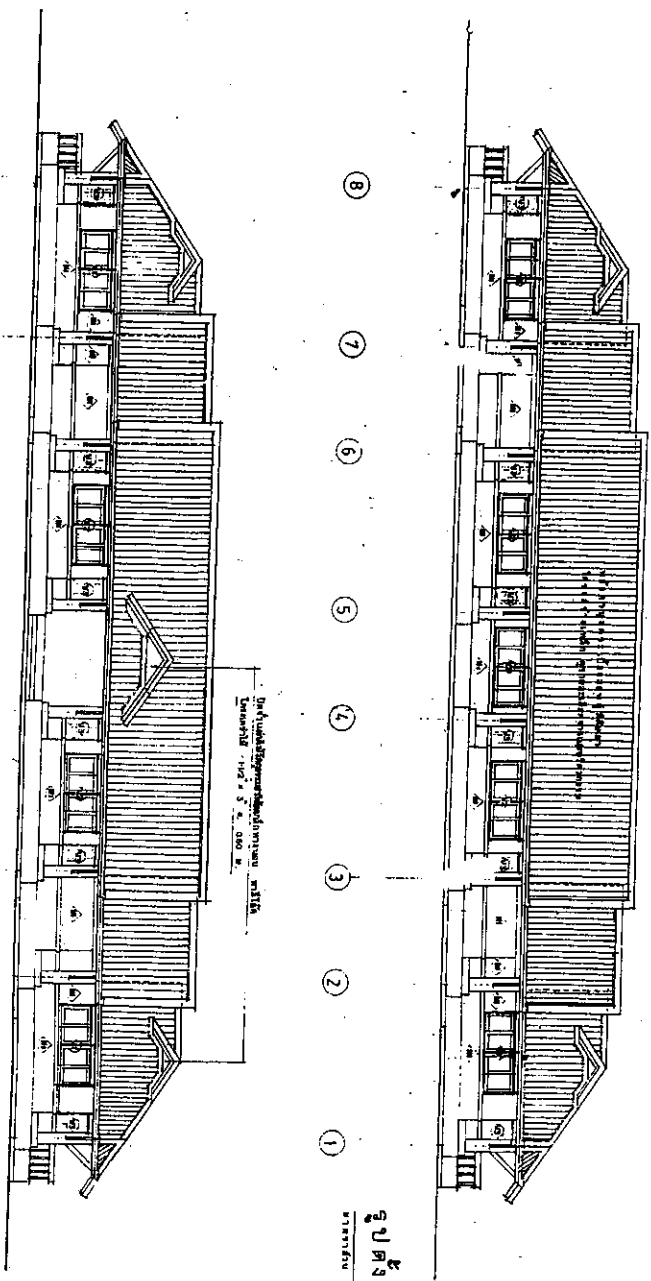
(E) (F) (2) 1:100
 ภูมิสถาปัตย์
 สถาปนิก

(H) (I) (J)

(J) (I) (H)

(F) (E) (1) 1:100
 ภูมิสถาปัตย์
 สถาปนิก

(C) (B) (A)



(8)

(7)

(6)

(5)

(4)

(3)

(2)

(1)

1:100
 ภูมิสถาปัตย์
 สถาปนิก

(1)

(2)

(3)

(4)

(5)

(6)

(7)

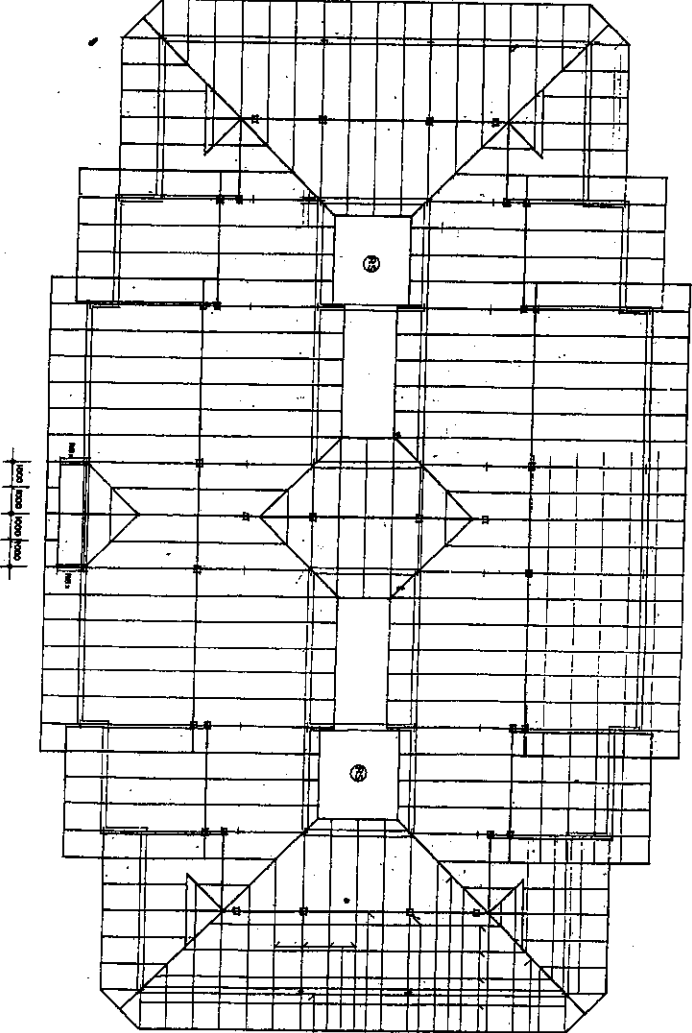
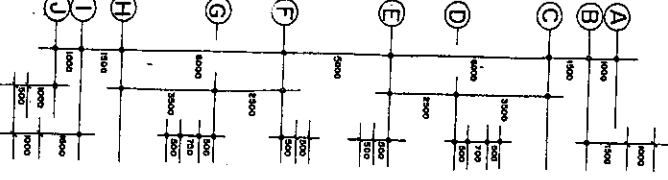
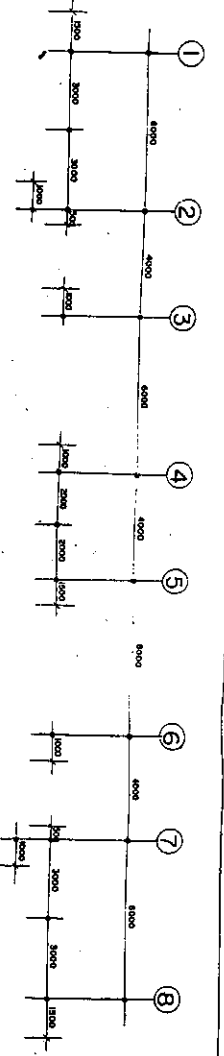
(8)

1:100
 ภูมิสถาปัตย์
 สถาปนิก

Detail of the roof structure with
 a scale of 1:500

ข้อมูลโครงการ	
1	ชื่อโครงการ
2	ที่ตั้งโครงการ
3	พื้นที่โครงการ
4	วันที่รับงาน
5	วันที่ส่งงาน

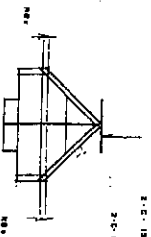
ข้อมูลผู้เกี่ยวข้อง	
1	ชื่อผู้ว่าจ้าง
2	ตำแหน่งผู้ว่าจ้าง
3	ชื่อสถาปนิก
4	ตำแหน่งสถาปนิก
5	ชื่อช่างเขียน
6	ตำแหน่งช่างเขียน
7	ชื่อช่างเทคนิค
8	ตำแหน่งช่างเทคนิค



1.000 x 1.000 x 3.2 mm
 2.0 - 125 x 20 x 32 mm
 3.0 - 150 x 50 x 32 mm
 4.0 - 125 x 20 x 32 mm
 5.0 - 125 x 20 x 32 mm

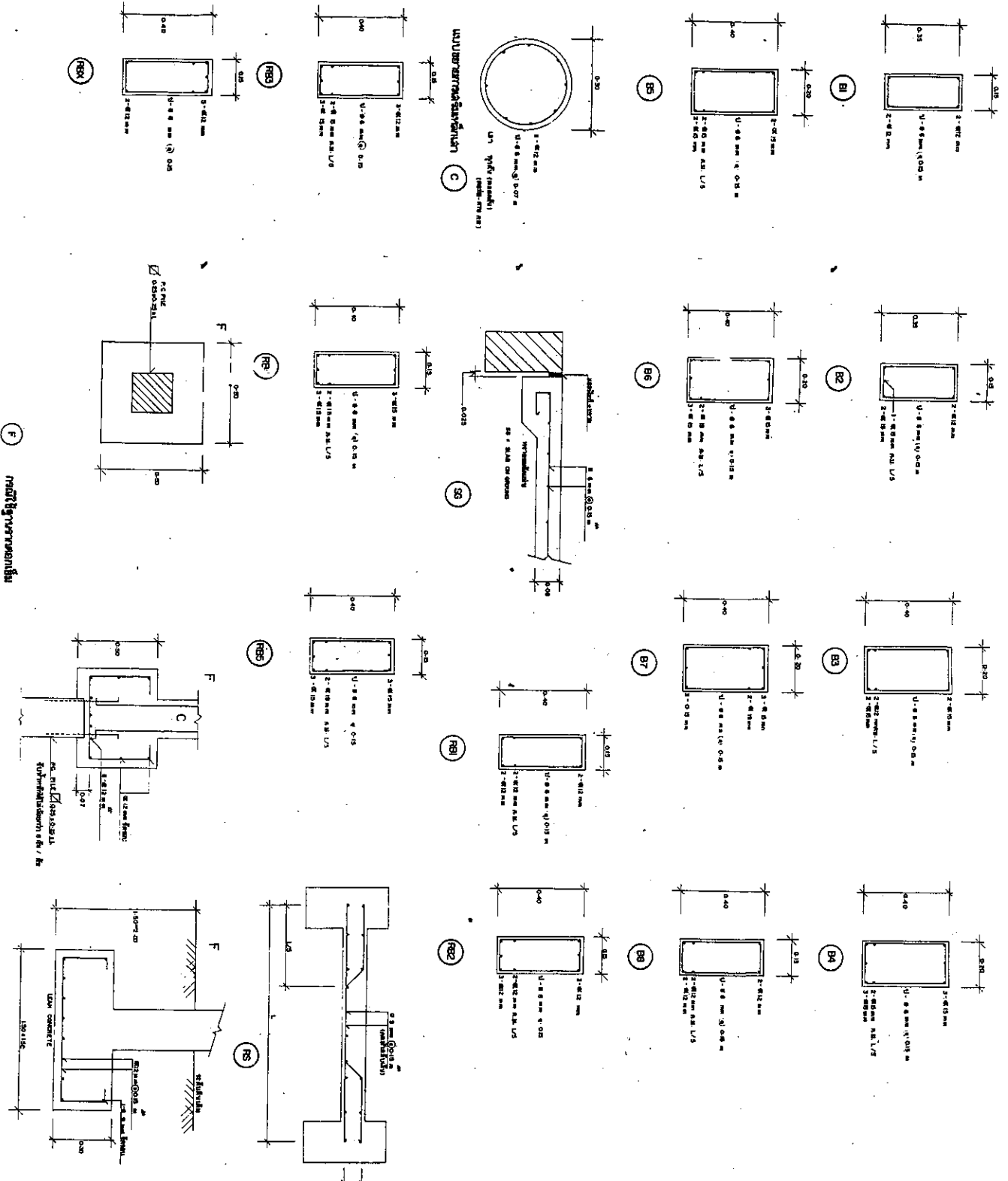
แบบแปลนโครงสร้างอาคาร

1:100



1.000 x 1.000 x 3.2 mm
 2.0 - 125 x 20 x 32 mm
 3.0 - 150 x 50 x 32 mm
 4.0 - 125 x 20 x 32 mm
 5.0 - 125 x 20 x 32 mm

ชื่อโครงการ	ชื่ออาคาร	วันที่
ผู้จัดทำ	ผู้ตรวจสอบ	
<p> บริษัท วิศวกรรม สถาปัตย์ และ วิศวกรรมโยธา จำกัด 111 หมู่ 11 ตำบลบางพลีใหญ่ อำเภอบางพลี จังหวัดสมุทรปราการ </p>		
<p> 1. 1:100 2. 1:100 3. 1:100 4. 1:100 5. 1:100 </p>		
<p> 1. 1:100 2. 1:100 3. 1:100 4. 1:100 5. 1:100 </p>		
<p> 1. 1:100 2. 1:100 3. 1:100 4. 1:100 5. 1:100 </p>		

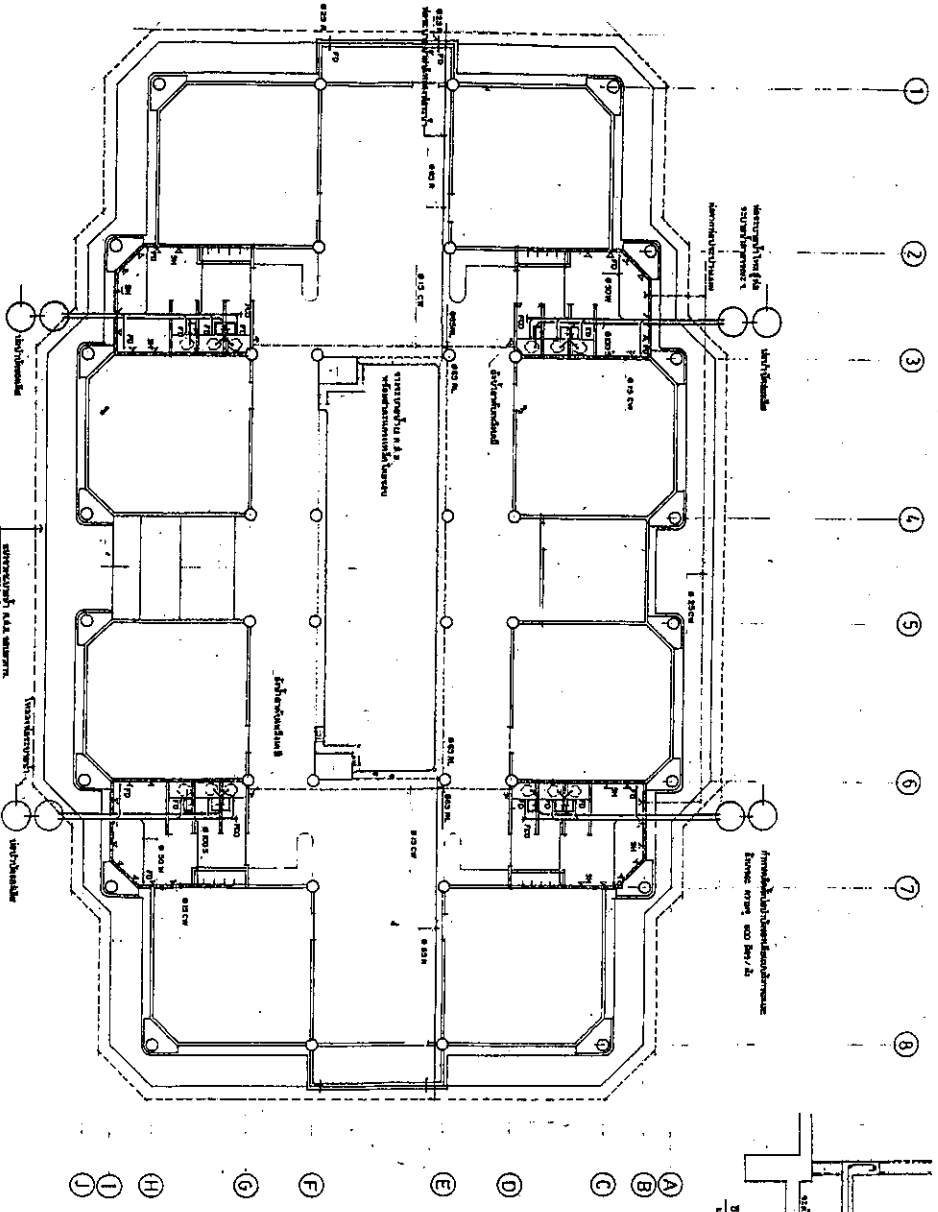
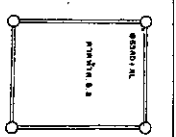
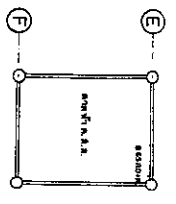


កម្រិតបញ្ជាក់រូបភាព

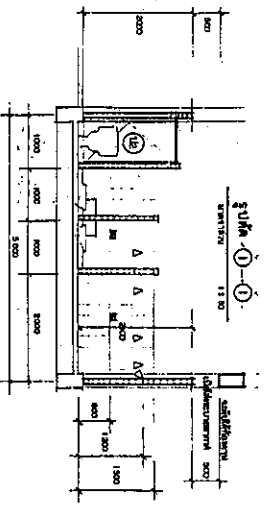
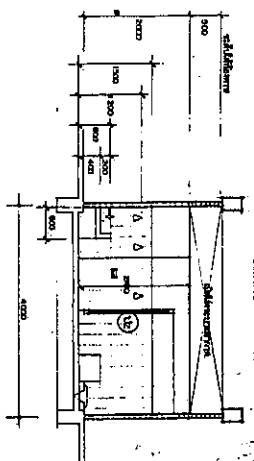
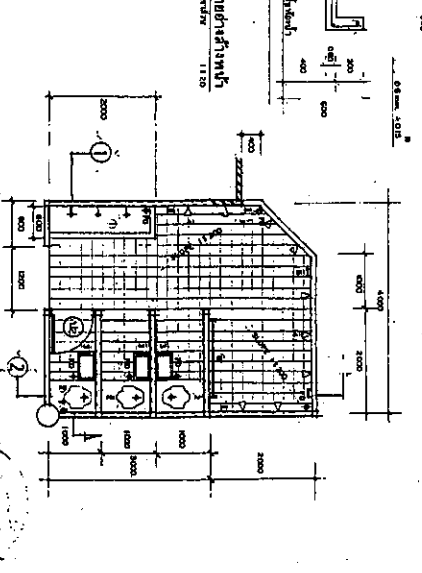
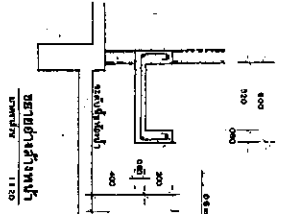
កម្រិតបញ្ជាក់រូបភាព



ព្រះបរមរាជវាំង ROYAL PALACE រាជធានីភ្នំពេញ 2700-03	
កម្រិត គម្រោងបញ្ជាក់រូបភាព	ថ្ងៃខែឆ្នាំ 12
លេខគម្រោង 012 015 019	ទំហំ 0.915 x 2.412
ឈ្មោះសមាជិក អ្នកគ្រប់គ្រងគម្រោង អ្នករៀបចំគម្រោង អ្នកពិនិត្យគម្រោង	តំបន់ រាជធានីភ្នំពេញ
ឈ្មោះសមាជិក អ្នកគ្រប់គ្រងគម្រោង អ្នករៀបចំគម្រោង អ្នកពិនិត្យគម្រោង	តំបន់ រាជធានីភ្នំពេញ
ឈ្មោះសមាជិក អ្នកគ្រប់គ្រងគម្រោង អ្នករៀបចំគម្រោង អ្នកពិនិត្យគម្រោង	តំបន់ រាជធានីភ្នំពេញ
ឈ្មោះសមាជិក អ្នកគ្រប់គ្រងគម្រោង អ្នករៀបចំគម្រោង អ្នកពិនិត្យគម្រោង	តំបន់ រាជធានីភ្នំពេញ



ລົງສະໜັບສະໜູນ
 1:100



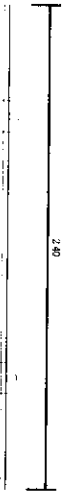
ຈຳນວນ	ອັດຕະໂນ	ອະນຸລັກ
1	ດິນແດນ	500
2	ຕົ້ນໄມ້	100
3	ຂີ້ເຫຍັດ	50
4	ດິນສົມບູນ	100
5	ດິນປີກ	50
6	ດິນຊຸມ	50
7	ດິນແດນ	500

ທຳນຽມ
 ພັນຍາ
 ສັນຕິພາບ

ລ.ດັດ	ຊື່	ຕຳແໜ່ງ
1	ທຳນຽມ	ທຳນຽມ
2	ທຳນຽມ	ທຳນຽມ



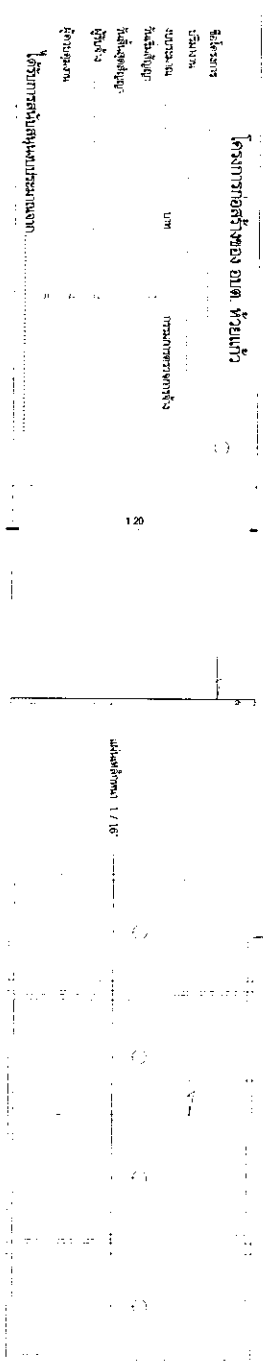
ທຳນຽມ
 ພັນຍາ
 ສັນຕິພາບ



รูปแปลน 1 : 25

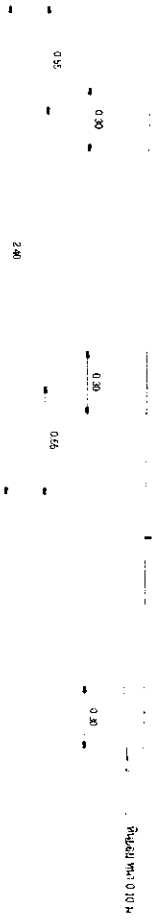
ขนาดพื้นที่: 1/16"

หน้า: 1 x 1' ชั้นรับแรงดัดรับแรง 1/16"



ขนาดพื้นที่: 2' 2 1/2"

รูปตัดหลัง 1 : 25



รูปตัดหน้า 1 : 25

รูปตัดข้าง 1 : 25

รายการประกอบแบบป้าย

1. เสก, พื้นป้ายยาเหล็กที่ยาวทั้ง 2 ด้าน ใช้สีน้ำเงิน ก่อนทาสีจริงให้ทาสีกันสนิมก่อน 2 ครั้ง
 2. ตัวหนังสือสีขาว
 3. ขนาดตัวหนังสือที่กำหนดตามความเหมาะสม ข้อความตามแบบที่กำหนดให้
 4. แผ่นเหล็กขนาด กว้าง 1.20 ม. ยาว 2.40 ม. ทน 1 / 16 นิ้ว
- หมายเหตุ**
- จุดก่อสร้างกำหนดตามความเหมาะสมในสนาม สามารถมองเห็นได้ชัดเจน