



แผนปฏิบัติการป้องกันและแก้ไขปัญหาคูทกภัยและวาตภัย
ประจำปี พ.ศ. ๒๕๖๘

ของ

องค์การบริหารส่วนตำบลห้วยแก้ว

โดย

งานป้องกันและบรรเทาสาธารณภัย
สำนักปลัด องค์การบริหารส่วนตำบลห้วยแก้ว
อำเภอแม่ออน จังหวัดเชียงใหม่

บทที่ ๑
ข้อมูลทั่วไป
สภาพทั่วไปและข้อมูลพื้นฐาน

๑. ด้านกายภาพ
ที่ตั้ง

องค์การบริหารส่วนตำบลห้วยแก้ว ที่ตั้งเลขที่ ๑๖ หมู่ที่ ๕ บ้านห้วยแก้ว ตำบลห้วยแก้ว อำเภอแม่อน จังหวัดเชียงใหม่ ระยะห่างจากที่ว่าการอำเภอแม่อน ประมาณ ๑๐ กิโลเมตร ห่างจากศูนย์ราชการจังหวัดเชียงใหม่ ประมาณ ๕๕ กิโลเมตร

ขนาดพื้นที่

ตำบลห้วยแก้วมีเนื้อที่ประมาณ ๕๕,๗๖๙ ไร่

อาณาเขต

ทิศเหนือ ติดต่อกับตำบลป่าเมี่ยง และตำบลเทพเสด็จ อำเภอดอยสะเก็ด

ทิศตะวันออก ติดต่อกับ อำเภอเมืองปาน จ.ลำปาง

ทิศใต้ ติดต่อกับตำบลออนเหนือ และตำบลบ้านสหกรณ์

ทิศตะวันตก ติดต่อกับตำบลบ้านสหกรณ์ อำเภอแม่อน และเขตอำเภอดอยสะเก็ด

ประชากร

ประชากรทั้งสิ้น ๒,๗๔๐ คน จำนวน ๑,๗๐๘ ครัวเรือน แยกเป็นชาย ๑,๓๗๗ คน หญิง ๑,๓๖๓ คน ประจำปี พ.ศ. ๒๕๖๕ (ข้อมูล : การจัดเก็บข้อมูลความจำเป็นพื้นฐาน ประจำปี พ.ศ. ๒๕๖๕)

หมู่ที่	บ้าน	ชาย	หญิง	รวม	บ้านรวม
หมู่ที่ ๑	บ้านป๋อก	๗๐	๕๒	๑๒๒	๑๑๔
หมู่ที่ ๒	บ้านแม่ลาย	๘๒	๘๕	๑๖๗	๙๗
หมู่ที่ ๓	บ้านแม่กำปอง	๒๐๙	๑๙๘	๔๐๗	๒๖๑
หมู่ที่ ๔	บ้านแม่เตาดิน	๒๔๑	๒๓๗	๔๗๘	๓๑๔
หมู่ที่ ๕	บ้านห้วยแก้ว	๓๑๐	๓๔๓	๖๕๓	๓๘๔
หมู่ที่ ๖	บ้านปางกอง	๒๑๕	๒๑๒	๔๒๗	๑๙๘
หมู่ที่ ๗	บ้านปางจำปี	๑๔๐	๑๒๒	๒๖๒	๑๕๙
หมู่ที่ ๘	บ้านธารทอง	๑๑๐	๑๑๔	๒๒๔	๑๘๑
ยอดรวมทั้งหมด		๑,๓๗๗	๑,๓๖๓	๒,๗๔๐	๑,๗๐๘

๒. ลักษณะภูมิประเทศ

ลักษณะทางภูมิประเทศ

ลักษณะภูมิประเทศของตำบลห้วยแก้วเป็นที่ราบเชิงเขาและล้อมรอบไปด้วยเขตป่าสงวนแม่อนเป็นต้นกำเนิดแม่น้ำแม่ลาย ยอดเขาสูงสุดประมาณ ๑,๗๐๐ เมตรลาดเอียงไปทางทิศตะวันตกเฉียงเหนือมีแม่น้ำแม่ลายและห้วยป่าแดง เป็นลำธารสำหรับการเกษตร มีถนน รพช. ตัดผ่านในหมู่บ้าน มีการสร้างบ้านเรือนตามเส้นทางคมนาคมในตำบล มีพื้นที่การเกษตร ๖,๗๓๐ ไร่ พื้นที่ป่าไม้ ๔๘,๓๘๙ ไร่ พื้นที่พืักอาศัย ๕๘๐ ไร่

ลักษณะภูมิอากาศ

ฤดูฝนจะเริ่มตั้งแต่เดือนมีนาคมถึงเดือนตุลาคม และมีฝนตกชุกในเดือนกันยายน โดยมีปริมาณน้ำฝนเฉลี่ย ๑,๒๐๐ มิลลิเมตร อุณหภูมิสูงสุดในช่วงเดือนเมษายน ประมาณ ๔๑ องศาเซลเซียส อุณหภูมิต่ำสุดในช่วงเดือนมกราคม ประมาณ ๖ องศาเซลเซียส มีอุณหภูมิเฉลี่ย ๒๓.๘ องศาเซลเซียส

แผนที่องค์การบริหารส่วนตำบลห้วยแก้ว อำเภอแม่ออน จังหวัดเชียงใหม่



๓. ด้านการเมืองการปกครอง

จำนวนหมู่บ้าน

หมู่บ้านในเขตการปกครองขององค์การบริหารส่วนตำบลห้วยแก้ว มีทั้งหมด ๘ หมู่บ้าน ประกอบด้วย

หมู่ที่ ๑ บ้านป้อก	ผู้ใหญ่บ้าน	ชื่อนายไพฑูรย์ พรหมเป็ง
หมู่ที่ ๒ บ้านแม่ลาย	ผู้ใหญ่บ้าน	ชื่อนางนวลศรี ทาอินทร์
หมู่ที่ ๓ บ้านแม่กำปอง	ผู้ใหญ่บ้าน	ชื่อนางสาวชฎาพร ถมมา
หมู่ที่ ๔ บ้านแม่เตาดิน	กำนันตำบลห้วยแก้ว	ชื่อนายไสว ขาวสวย
หมู่ที่ ๕ บ้านห้วยแก้ว	ผู้ใหญ่บ้าน	ชื่อนายเสนห์ สุริยะชัยพร
หมู่ที่ ๖ บ้านปางทอง	ผู้ใหญ่บ้าน	ชื่อนายสุชาติ ธรรมปัญญา
หมู่ที่ ๗ บ้านปางจำปี	ผู้ใหญ่บ้าน	ชื่อนายจรูญ จมขันธ์
หมู่ที่ ๘ บ้านธารทอง	ผู้ใหญ่บ้าน	ชื่อนางสาวจันทร์นวล ไทยกรณ์

๔. สภาพทางสังคม

การศึกษา

โรงเรียนประถมศึกษา/มัธยมศึกษา จำนวน ๑ แห่ง ประกอบด้วย

๑. โรงเรียนวัดห้วยแก้ว หมู่ที่ ๕ ระดับประถมศึกษาถึงมัธยมศึกษาตอนต้น

จำนวนประชากรจำแนกตามระดับการศึกษา ปี ๒๕๕๙

การศึกษา	จำนวนเพศชาย (คน)	จำนวนเพศหญิง (คน)	จำนวนรวม (คน)
ไม่เคยศึกษา	๑๘๗	๒๒๒	๔๐๙
อนุบาล/ศูนย์เด็ก	๕๓	๔๘	๑๐๑
ต่ำกว่าชั้นประถมศึกษา	๕๙	๖๕	๑๒๔
จบชั้นประถมศึกษา (ป.๔, ป.๖, ป.๗)	๔๒๘	๓๗๗	๘๐๕
มัธยมศึกษาตอนต้น (มศ.๑-๓, ม.๑-๓)	๒๐๕	๑๖๘	๓๗๓
มัธยมศึกษาตอนปลาย (มศ.๔-๕, ม.๔-๖, ปวช.)	๑๒๘	๑๒๖	๒๕๔
อนุปริญญา หรือเทียบเท่า	๑๕	๑๓	๒๘
ปริญญาตรี หรือเทียบเท่า	๒๖	๖๘	๙๔
สูงกว่าปริญญาตรี	๕	๑	๖
รวม	๑,๑๐๖	๑,๐๘๘	๒,๑๙๔

หมายเหตุ ข้อมูลความจำเป็นพื้นฐาน ระดับตำบล พ.ศ. ๒๕๖๒

วัด/สำนักสงฆ์ มีจำนวน ๙ แห่ง

- | | | |
|------------------|-----------------|---------------|
| ๑. วัดบ้านปোকใน | ๔. วัดแม่กำปอง | ๗. วัดปางกอง |
| ๒. วัดบ้านปอกนอก | ๕. วัดแม่เตาดิน | ๘. วัดปางจำปี |
| ๓. วัดแม่ลาย | ๖. วัดห้วยแก้ว | ๙. วัดธารทอง |

สาธารณสุข

- | | | | |
|-------------------------------------|--------|------|------|
| สถานีอนามัยประจำตำบล/หมู่บ้าน | ๑ | แห่ง | |
| โรงพยาบาลส่งเสริมสุขภาพตำบลห้วยแก้ว | | | |
| อัตรการมีและใช้ส้วมราดน้ำ | ร้อยละ | ๘๕ | แห่ง |

๕. ระบบบริการพื้นฐาน

การคมนาคม

การคมนาคมจากที่ว่าการอำเภอแม่อน ถึงตำบลห้วยแก้ว ระยะทางประมาณ ๑๐ กิโลเมตร เป็นถนนลาดยางทางหลวงแผ่นดินหมายเลข ๑๒๒๙ และสามารถเชื่อมต่อกับจังหวัดลำพูนโดยใช้ถนนสาย ๓๐๒๑

การไฟฟ้า

มีไฟฟ้าเข้าถึงทุกหมู่บ้านและจำนวนประชากรที่ใช้ไฟฟ้า ประมาณ ๒,๑๙๔ คน

แหล่งน้ำธรรมชาติ

- | | | |
|---------------------------|---|------|
| ลำน้ำ, ลำห้วย | ๒ | สาย |
| (สายหลักเป็นแม่น้ำแม่ลาย) | | |
| บึง, หนอง และอื่น ๆ | ๖ | แห่ง |

แหล่งน้ำที่สร้างขึ้น

- | | | |
|-------------|-----|------|
| ฝาย | ๒๒ | แห่ง |
| บ่อน้ำตื้น | ๑๐๐ | แห่ง |
| อ่างเก็บน้ำ | - | แห่ง |

๖. ระบบเศรษฐกิจ

ประชากรส่วนใหญ่ประกอบอาชีพเกษตรกรรม เช่น ปลูกกาแฟ ทำนา ทำสวน ปลูกข้าวโพด ปลูกผัก โครงการหลวงเลี้ยงสัตว์เช่น วัว ควาย หมู ไก่ ทอผ้ารับจ้างทั่วไปจักสาน ค้าขาย เป็นต้น

จำนวนประชากรจำแนกตามประเภทอาชีพ ปี ๒๕๕๙

อาชีพ	จำนวนเพศชาย (คน)	จำนวนเพศหญิง (คน)	จำนวนรวม (คน)
ไม่มีอาชีพ	๗๔	๙๐	๑๖๔
ทำนา	๓๘	๒๓	๖๑
ทำสวน	๒๗๖	๒๗๑	๕๔๗
ปศุสัตว์	๔	๓	๗
รับราชการเจ้าหน้าที่ของรัฐ	๑๑	๑๕	๒๖
พนักงานรัฐวิสาหกิจ	๑	๑	๒
พนักงานบริษัท	๒๐	๕	๒๕
รับจ้างทั่วไป	๓๒๐	๒๖๒	๕๘๒
ค้าขาย	๑๔	๒๗	๔๑
ธุรกิจส่วนตัว	๕	๔	๙
กำลังศึกษา	๒๑๖	๒๑๙	๔๓๕
อาชีพอื่น	๑๒๗	๑๖๘	๒๙๕
รวม	๑,๑๐๖	๑,๐๘๘	๒,๑๙๔

หมายเหตุ ข้อมูลความจำเป็นพื้นฐาน ระดับตำบล ปี ๒๕๕๙

รายงานรายได้เฉลี่ยครัวเรือน

ข้อมูลความจำเป็นพื้นฐาน ระดับตำบล ปี ๒๕๕๙

ลำดับที่	หมู่บ้าน	รายได้ครัวเรือนเฉลี่ย (บาท/ปี)	รายได้บุคคลเฉลี่ย (บาท/ปี)
๑	บ้านปือก	๑๘๐,๓๐๒	๓๒,๘๗๖
๒	บ้านแม่ลาย	๑๙๓,๙๖๕	๓๖,๓๙๙
๓	บ้านแม่กำปอง	๓๔๗,๗๘๒	๖๑,๖๓๑
๔	บ้านแม่เตาดิน	๑๙๘,๐๘๓	๓๔,๒๒๘
๕	บ้านห้วยแก้ว	๒๐๐,๕๑๙	๔๔,๕๖๐
๖	บ้านปางกอง	๑๖๓,๖๕๒	๓๔,๖๕๒
๗	บ้านปางจำปี	๒๐๓,๖๕๔	๔๖,๕๔๖
๘	บ้านธารทอง	๒๕๙,๖๔๔	๕๗,๖๕๖
เฉลี่ยรายได้เฉลี่ยต่อคนต่อปี		๒๒๒,๐๖๘	๖๒,๒๔๘

หน่วยธุรกิจในเขตองค์การบริหารส่วนตำบล

ร้านขายของชำ	จำนวน	๒๑	แห่ง
ร้านค้า	จำนวน	๓	แห่ง
ปั้มหลอด	จำนวน	๔	แห่ง
ร้านซ่อมเครื่องใช้ไฟฟ้า	จำนวน	๑	แห่ง
ร้านขายก๋วยเตี๋ยว	จำนวน	๓	แห่ง
อู่ซ่อมรถ	จำนวน	๔	แห่ง
โรงสีข้าว	จำนวน	-	แห่ง
โรงเลี้ยงควายนม	จำนวน	-	แห่ง
โรงเลี้ยงวัวนม	จำนวน	๔	แห่ง
โรงเย็บผ้าด้วยจักรอุตสาหกรรม	จำนวน	๒	แห่ง
โรงกลั่นเหล้าเสรี	จำนวน	-	แห่ง
ร้านอาหารตามสั่ง	จำนวน	๙	แห่ง
สถานที่ให้เช่าเพื่อติดตั้งเสาส่งสัญญาณ	จำนวน	๓	แห่ง

๗. ประวัติการเกิดภัย

๑. สถานการณ์สาธารณภัย

สถานการณ์สาธารณภัยที่เกิดขึ้นในพื้นที่ องค์การบริหารส่วนตำบลห้วยแก้ว คือ อุทกภัย, วาตภัย, ไฟป่า และภัยแล้ง โดยมีปัจจัยเสี่ยงมาจากบริบทพื้นที่มีภูเขาล้อมรอบ เป็นที่ราบเชิงเขา มีลำน้ำแม่ลายไหลผ่านป่าซึ่งสาเหตุของการเกิดอุทกภัย โดยเฉพาะในพื้นที่หมู่ที่ ๔ บ้านแม่เตาดินที่เกิดภัยขึ้นบ่อยครั้ง และจากสถานการณ์สาธารณภัยดังกล่าว มักจะมีผู้ประสบภัยที่ได้รับผลกระทบต่อชีวิตและทรัพย์สิน ตั้งแต่การบาดเจ็บเล็กน้อยไปจนถึงขั้นรุนแรง

๒. สถิติสาธารณภัย

สถานการณ์สาธารณภัยของ องค์การบริหารส่วนตำบลห้วยแก้วที่สำคัญที่เกิดขึ้นและสร้างความสูญเสียต่อชีวิตและทรัพย์สินของประชาชนจากสถิติการเกิดภัย ดังนี้

๑.๑ อุทกภัย

ตาราง ๑ สถิติการเกิดอุทกภัยของ องค์การบริหารส่วนตำบลห้วยแก้ว

พ.ศ.	จำนวนครั้งที่เกิดภัย (ครั้ง)	พื้นที่ประสบภัยที่ (หมู่/ชุมชน)	ผลกระทบความเสียหาย				มูลค่าความเสียหาย (บาท)
			จำนวนครัวเรือนที่ประสบภัย	เสียชีวิต (คน)	สูญหาย (คน)	บาดเจ็บ (คน)	
๒๕๖๐	-	-	-	-	-	-	-
๒๕๖๑	-	-	-	-	-	-	-
๒๕๖๒	-	-	-	-	-	-	-
๒๕๖๓	๑	ม. ๔	-	-	-	-	-
๒๕๖๔	-	-	-	-	-	-	-
๒๕๖๕	๑	ม. ๗	๒๐	-	-	-	-
๒๕๖๖	-	-	-	-	-	-	-
รวม	๒	ม.๔, ม.๗	๒๐	-	-	-	-

๑.๒ वादภัย

ตารางที่ ๒ สถิติการเกิดवादภัยของ องค์การบริหารส่วนตำบลห้วยแก้ว

พ.ศ.	จำนวนครั้งที่เกิดภัย (ครั้ง)	พื้นที่ประสบภัยที่ (หมู่/ชุมชน)	ผลกระทบความเสียหาย		มูลค่าความเสียหาย (บาท)
			จำนวนบ้านเรือนที่เสียหายทั้งหมด (หลัง)	จำนวนบ้านเรือนที่เสียหายบางส่วน (หลัง)	
๒๕๖๐	-	-	-	-	-
๒๕๖๑	-	-	-	-	-
๒๕๖๒	-	-	-	-	-
๒๕๖๓	-	-	-	-	-
๒๕๖๔	-	-	-	-	-
๒๕๖๕	๒	ม.๓, ม.๔	-	๘	-
๒๕๖๖	๔	ม.๒, ม.๓, ม.๔	-	๓	๓,๐๐๐
รวม	๖	ม.๒, ๓, ๔, ๗	-	๓	๓,๐๐๐

๑.๓ ภัยแล้ง

ตารางที่ ๓ สถิติการเกิดภัยแล้งของ องค์การบริหารส่วนตำบลห้วยแก้ว

พ.ศ.	จำนวนครั้งที่เกิดภัย (ครั้ง)	พื้นที่ประสบภัยที่ (หมู่/ชุมชน)	ผลกระทบความเสียหาย			มูลค่าความเสียหาย (บาท)
			จำนวนครัวเรือนที่ประสบภัย	พื้นที่การเกษตรเสียหาย (ไร่)	จำนวนสัตว์ที่รับผลกระทบ (ตัว)	
๒๕๖๐	-	-	-	-	-	-
๒๕๖๑	๒	ม.๔	๕๐	-	-	-
๒๕๖๒	๒	ม.๔	๕๐	-	-	-
๒๕๖๓	-	-	-	-	-	-
๒๕๖๔	-	-	-	-	-	-
๒๕๖๕	-	-	-	-	-	-
๒๕๖๖	-	-	-	-	-	-
รวม	๔	ม.๔	๑๐๐	-	-	-

๑.๔ อัคคีภัย

ตารางที่ ๔ สถิติการเกิดอัคคีภัยของ องค์การบริหารส่วนตำบลห้วยแก้ว

พ.ศ.	จำนวนครั้งที่เกิดภัย (ครั้ง)	พื้นที่ประสบภัยที่ (หมู่/ชุมชน)	ผลกระทบความเสียหาย			มูลค่าความเสียหาย (บาท)
			จำนวนบ้านเรือนที่ประสบภัย	เสียชีวิต (คน)	บาดเจ็บ (คน)	
๒๕๖๒	๒	ม.๓, ๔	๒	-	-	๓๕,๐๐๐
๒๕๖๓	-	-	-	-	-	-
๒๕๖๔	-	-	-	-	-	-
๒๕๖๕	-	-	-	-	-	-
๒๕๖๖	-	-	-	-	-	-
รวม	๒	ม.๓, ม.๔	๒	-	-	๓๕,๐๐๐

๑.๕ ภัยจากอุบัติเหตุทางถนน (ทั้งปี)

ตารางที่ ๕ สถิติการเกิดภัยทางถนนของ องค์การบริหารส่วนตำบลห้วยแก้ว

พ.ศ.	จำนวนครั้งที่เกิดเหตุ (ครั้ง)	สถานที่เกิดเหตุ	ผลกระทบความเสียหาย		มูลค่าความเสียหาย (บาท)
			จำนวนผู้เสียชีวิต (คน)	จำนวนผู้บาดเจ็บ (คน)	
๒๕๕๙	๕๐	ม.๑-๘	๑	๔๙	--
๒๕๖๐	๙๐	ม.๑-๘	๔	๘๖	-
๒๕๖๑	๘๔	ม.๑-๘	๒	๘๘	-
๒๕๖๒	๘๒	ม.๑-๘	-	๘๙	-
๒๕๖๓		ม.๑-๘	-		
๒๕๖๔		ม.๑-๘	-		
๒๕๖๕		ม.๑-๘	-		
๒๕๖๖		ม.๑-๘	-		
รวม	๓๐๙	ม.๑-๘	๗	๓๑๐	-

๓. การจัดลำดับความเสี่ยงจาสาธารณภัยในพื้นที่ องค์การบริหารส่วนตำบลห้วยแก้ว

จากการวิเคราะห์สถานการณ์สาธารณภัยและการประเมินความเสี่ยงจากสาธารณภัย ภายใต้ฐานข้อมูลสถานการณ์สาธารณภัยสถิติการเกิดภัย ความถี่การเกิดภัย และปัจจัยที่ทำให้เกิดความเสี่ยงจากสาธารณภัยสามารถจัดลำดับความเสี่ยงจากมากไปหาน้อยตามลำดับได้ดังนี้

ตารางที่ ๖ ลำดับความเสี่ยงภัยของ องค์การบริหารส่วนตำบลห้วยแก้ว

ลำดับความเสี่ยงภัย	ประเภทของภัย	ลักษณะของการเกิดภัย
๑	ไฟป่าหมอกควัน	ไฟป่าที่เกิดจากคนและธรรมชาติ
๒	อุทกภัยและดินโคลนถล่ม	น้ำป่าไหลหลากจากเทือกเขา
๓	อุบัติเหตุทางถนน	อุบัติเหตุทางถนน
๔	ภัยแล้ง	ฝนทิ้งช่วง เข้าสู่ฤดูแล้ง

๔. ปฏิทินสาธารณภัยประจำปี

ในช่วงระยะเวลาที่ผ่านมา มีการเกิดสาธารณภัยขึ้นบ่อยครั้งและเกิดขึ้นเป็นประจำในช่วงระยะเวลาหนึ่ง จึงทำให้องค์การบริหารส่วนตำบลห้วยแก้วสามารถคาดการณ์การเกิดภัยได้มากขึ้น ได้แก่ อุทกภัย ภัยแล้ง วาตภัย อัคคีภัย และไฟป่า (ระบุเฉพาะประเภทภัยธรรมชาติที่เกิดขึ้นในพื้นที่) นอกจากนี้ภัยจากการคมนาคม (อุบัติเหตุทางถนน) ก็ยังเป็นสาธารณภัยที่เกิดบ่อยครั้งมากขึ้น ซึ่งการคาดการณ์ทำได้ยาก เพราะเป็นพฤติกรรมของมนุษย์ เว้นแต่ในบางช่วงระยะเวลาหากมีการใช้ถนนมาก เช่น เทศกาลต่างๆ ก็มีแนวโน้มจะเกิดมากขึ้น

ตารางที่ ๗ ปฏิทินสาธารณสุขของ องค์การบริหารส่วนตำบลห้วยแก้วเพื่อเป็นแนวทางในการเตรียมการป้องกันและบรรเทาสาธารณภัยไว้ล่วงหน้า องค์การบริหารส่วนตำบลห้วยแก้วจึงทำปฏิทินสาธารณสุขที่เกิดขึ้นในพื้นที่ ดังนี้

เดือน ภัย	ระยะเวลาที่เกิดภัย											
	ม.ค.	ก.พ.	มี.ค.	เม.ย.	พ.ค.	มิ.ย.	ก.ค.	ส.ค.	ก.ย.	ต.ค.	พ.ย.	ธ.ค.
อุทกภัย						←	→					
ภัยแล้ง		←	→									
พายุฤดูร้อน			←	→								
อัคคีภัย	↔	↔										↔
	เทศกาลปีใหม่	ตรุษจีน										เทศกาลปีใหม่
อุบัติเหตุทาง ถนน	↔			↔								↔
	เทศกาลปีใหม่		เทศกาลสงกรานต์									เทศกาลปีใหม่
ภัยหนาว	↔									←	→	

หมายเหตุ: ----- เฝ้าระวังตลอดทั้งปี

บทที่ ๒ การจัดการความเสี่ยงจากสาธารณภัย

๑. วัตถุประสงค์

๑.๑ เพื่อป้องกัน ลดความเสี่ยง และบรรเทาผลกระทบต่อชีวิตและทรัพย์สินของประชาชนที่เกิดจาก อุทกภัยและวาตภัย ได้อย่างเร่งด่วนและทันต่อสถานการณ์

๑.๒ เพื่อการปกป้องพื้นที่เศรษฐกิจ พื้นที่อุตสาหกรรม พื้นที่การเกษตร และพื้นที่สำคัญของตำบล

๑.๓ เพื่อให้การช่วยเหลือผู้ประสบภัยเป็นไปอย่างรวดเร็วและทันต่อสถานการณ์ภัย ตลอดจนฟื้นฟูผู้ประสบภัยและพื้นที่ประสบภัยให้กลับสู่สภาวะปกติโดยเร็ว

๒. นิยามศัพท์

๒.๑ อุทกภัย หมายถึง เหตุการณ์ที่มีน้ำท่วมพื้นดินสูงกว่าระดับปกติ ซึ่งมีสาเหตุจากมีปริมาณน้ำฝน มากจนทำให้มีปริมาณน้ำส่วนเกินมาเติมปริมาณน้ำผิวดินที่มีอยู่ตามสภาพปกติ จนเกินขีดความสามารถ การระบายน้ำของแม่น้ำ ลำคลอง และยังมีสาเหตุมาจากการกระทำของมนุษย์ โดยการปิดกั้นการไหลของน้ำตาม ธรรมชาติ ทั้งเจตนาและไม่เจตนา จนเป็นอันตรายต่อชีวิตทรัพย์สินของประชาชนและสิ่งแวดลอม ทำให้เกิดน้ำท่วมขัง/น้ำล้นตลิ่ง และน้ำท่วมฉับพลัน

๒.๒ วาตภัย หมายถึง ภัยที่เกิดขึ้นจากพายุลมแรงจนทำให้เกิดความเสียหายแก่อาคารบ้านเรือน ต้นไม้ และสิ่งก่อสร้าง สำหรับประเทศไทย “วาตภัย” หรือ “พายุลมแรง” มีสาเหตุมาจาก

- พายุหมุนเขตร้อน ได้แก่ ดีเปรสชัน พายุโซนร้อน พายุไต้ฝุ่น
- พายุฤดูร้อน
- ลมมวง(ทอร์นาโด)

๓. ขอบเขตและภารกิจ

แผนปฏิบัติการป้องกันและแก้ไขปัญหาอุทกภัยและวาตภัย องค์การบริหารส่วนตำบลห้วยแก้ว จัดทำ ขึ้นเพื่อใช้ในการปฏิบัติการด้านการป้องกันและบรรเทาภัยจากอุทกภัยและวาตภัย การเตรียมการก่อนเกิดภัย การเข้าระงับภัย ภัย และบรรเทาภัยที่เกิดขึ้น ให้มีการสูญเสียน้อยที่สุด และการฟื้นฟูบูรณะสิ่ง สาธารณประโยชน์ต่างๆ รวมทั้งปฏิบัติการจิตวิทยา และให้การสงเคราะห์ช่วยเหลือแก่ผู้ประสบภัยอย่างมี ประสิทธิภาพในเขต ตำบลห้วยแก้ว

๔. ระดับการจัดการสาธารณภัย

หากเกิดสาธารณภัยในพื้นที่ ให้ดำเนินการจัดการตามระดับความรุนแรงของสาธารณภัย ในแผนการ ป้องกันและบรรเทาสาธารณภัยแห่งชาติ พ.ศ. ๒๕๕๘ ซึ่งแบ่งระดับความรุนแรงออกเป็น ๔ ระดับ โดยมี ผู้รับผิดชอบ ดังนี้

ระดับ	ลักษณะภัยและความรุนแรง	การจัดการสาธารณภัย
๑	สาธารณภัยที่เกิดขึ้นทั่วไป หรือมีขนาดเล็ก	ผู้อำนวยการท้องถิ่น ผู้อำนวยการอำเภอ สามารถควบคุม สถานการณ์และจัดการระงับภัยได้โดยลำพัง
๒	สาธารณภัยขนาดกลาง	ผู้อำนวยการท้องถิ่น ผู้อำนวยการอำเภอ ไม่สามารถ ควบคุม สถานการณ์ได้ ผู้อำนวยการจังหวัด เข้าควบคุม สถานการณ์
๓	สาธารณภัยขนาดใหญ่ที่มีผลกระทบรุนแรง กว้างขวาง หรือสาธารณภัยที่จำเป็นต้องอาศัย ผู้เชี่ยวชาญ หรืออุปกรณ์พิเศษ	ผู้อำนวยการจังหวัด ไม่สามารถควบคุมสถานการณ์ได้ ผู้อำนวยการกลาง และ/หรือผู้บัญชาการป้องกันและ บรรเทา สาธารณภัยแห่งชาติเข้าควบคุมสถานการณ์
๔	สาธารณภัยขนาดใหญ่ที่มีผลกระทบร้ายแรง อย่างยิ่ง	นายกรัฐมนตรีหรือ รองนายกรัฐมนตรี ที่นายกรัฐมนตรีมอบหมายควบคุมสถานการณ์

๕. ขั้นตอนการปฏิบัติ

กองอำนวยการป้องกันและบรรเทาสาธารณภัยตำบลห้วยแก้ว เตรียมพร้อมปฏิบัติการรับสถานการณ์ อุทกภัย และวาตภัย ดังนี้

๕.๑ ขั้นเตรียมการก่อนเกิดภัย

จัดทำแผนเฉพาะกิจป้องกันและแก้ไขปัญหาอุทกภัย และวาตภัย องค์การบริหารส่วนตำบล ห้วยแก้ว เพื่อเป็นแนวทางในการปฏิบัติการเตรียมการป้องกัน ตลอดจนการประสานงานระหว่างหน่วยงาน ต่างๆ ที่เกี่ยวข้อง ทั้งหน่วยปฏิบัติหลัก และหน่วยสนับสนุนและเป็นการกำหนดหน้าที่ความรับผิดชอบของ หน่วยงานที่เกี่ยวข้องไว้ให้พร้อมต่อการปฏิบัติก่อนเกิดภัย ขณะเกิดภัย และภายหลังที่ภัยผ่านพ้นไปแล้ว

๕.๒ ขั้นเตรียมพร้อมรับสถานการณ์

๕.๒.๑ การจัดตั้งศูนย์อำนวยการเฉพาะกิจป้องกันและแก้ไขปัญหาอุทกภัย และวาตภัย ณ องค์การบริหารส่วนตำบลห้วยแก้ว

๑) เมื่อเกิดภัยขึ้นหรือคาดว่าจะเกิดภัย ให้จัดตั้งศูนย์บัญชาการเหตุการณ์องค์การบริหารส่วนตำบลห้วยแก้ว โดยมีนายกององค์การบริหารส่วนตำบลห้วยแก้ว เป็นผู้อำนวยการศูนย์ฯ โดยหัวหน้า สำนัก งานป้องกันและบรรเทาสาธารณภัย องค์การบริหารส่วนตำบลห้วยแก้ว เป็นเลขานุการ ใช้ห้องประชุม ขององค์การบริหารส่วนตำบลห้วยแก้ว เป็นห้องประชุม

๒) มอบหมายหน้าที่และความรับผิดชอบให้กับหน่วยงานต่างๆ พร้อมทั้งกำหนด ผู้รับผิดชอบในแต่ละฝ่าย

๓) ระดมสรรพกำลัง เจ้าหน้าที่ เจ้าพนักงาน และอาสาสมัคร และทรัพยากรจาก หน่วยงานต่างๆ เช่น ยานพาหนะ เรือท้องแบน เครื่องสูบน้ำ เพื่อเตรียมพร้อมปฏิบัติการรับสถานการณ์อุทกภัย และวาตภัย

๔) จัดประชุมติดตามสถานการณ์ หรือสรุปสถานการณ์ภัย ทุกวันจนกว่าสถานการณ์ ภัยจะคลี่คลาย ณ ห้องประชุมองค์การบริหารส่วนตำบลห้วยแก้ว

๕.๒.๒ การเฝ้าระวังและติดตามสถานการณ์

๑) จัดเจ้าหน้าที่เฝ้าระวังและติดตามสภาพอากาศจากกรมอุตุนิยมวิทยา และคำ เตือน จากกรมป้องกันและบรรเทาสาธารณภัย พร้อมทั้งติดตามข้อมูลในเว็บไซต์ของหน่วยงานที่เกี่ยวข้อง ได้แก่ ศูนย์เตือนภัยพิบัติแห่งชาติ (www.ndwc.go.th) กรมอุตุนิยมวิทยา (www.tmd.go.th) กรมชลประทาน (www.rid.go.th) กรมป้องกันและบรรเทาสาธารณภัย (www.disaster.go.th) ตลอด ๒๔ ชั่วโมง

๒) ตรวจสอบข้อมูลปริมาณน้ำฝน ระดับน้ำในแม่น้ำ สูงหรือต่ำกว่าตลิ่ง รวมทั้ง บริเวณพื้นที่ลุ่ม ที่มักจะเกิดน้ำท่วมขังในพื้นที่ เป็นระยะๆ ตลอดจนเฝ้าระวังและประสานการใช้ประโยชน์จาก อาสาสมัครต่างๆ เพื่อเตรียมพร้อมเฝ้าระวังและติดตามสถานการณ์อุทกภัย และวาตภัย

๓) ประเมินความเสี่ยงภัยจากอุทกภัย วาตภัย และดินถล่ม หรือความเป็นไปได้ที่จะ เกิดอุทกภัย และวาตภัย และรายงานข่าวสถานการณ์ไปยัง จัดตั้งศูนย์อำนวยการเฉพาะกิจป้องกันและแก้ไข ปัญหาอุทกภัย และวาตภัย องค์การบริหารส่วนตำบลห้วยแก้ว

๕.๒.๓ การแจ้งเตือนภัย

๑) ตรวจสอบข้อมูลและรายงานสถานการณ์ภัย พร้อมทั้งรายงานผู้อำนวยการศูนย์ฯ ที่พื้นที่

๒) ประชาสัมพันธ์แจ้งเตือนภัยล่วงหน้าแก่ประชาชนโดยตรงผ่านข่ายการสื่อสาร ของทางราชการ วิทยุชุมชน หอกระจายข่าว ฯลฯ

๓) ประสานการปฏิบัติกับส่วนราชการ และภาคเอกชน ในเขตพื้นที่ให้เตรียมพร้อมรับสถานการณ์อุทกภัย และวาตภัย พร้อมสนับสนุนเครื่องมือ เครื่องใช้ และกำลังคนไว้ให้พร้อม

๕.๒.๔ การประกาศภัยพิบัติกรณีฉุกเฉิน

เมื่อเกิดภัยพิบัติขึ้นในพื้นที่ใด หากเป็นกรณีฉุกเฉินให้ผู้ว่าราชการจังหวัดประกาศภัยพิบัติกรณีฉุกเฉินให้ครอบคลุมพื้นที่ประสบภัย ตามระเบียบกระทรวงการคลังว่าด้วยเงินอุดหนุนราชการเพื่อช่วยเหลือผู้ประสบภัยพิบัติกรณีฉุกเฉิน พ.ศ. ๒๕๕๖ และที่แก้ไขเพิ่มเติม พ.ศ. ๒๕๕๙

๕.๓ ชั้นปฏิบัติการในเกิดภัย ให้ปฏิบัติ ดังนี้

๕.๓.๑ ปรับเปลี่ยนศูนย์อำนวยการเฉพาะกิจเตรียมการป้องกันและแก้ไขปัญหา อุทกภัย และวาตภัย เป็นศูนย์ช่วยเหลือและแก้ไขปัญหาอุทกภัย วาตภัย และดินถล่ม เพื่อประสานงานการช่วยเหลือและบรรเทาความเดือดร้อนให้แก่ผู้ประสบภัย

๕.๓.๒ ประสานเจ้าหน้าที่ฝ่ายต่างๆ ระดมกำลัง อุปกรณ์เครื่องมือเครื่องใช้ประจำศูนย์อำนวยการ เพื่อรับคำสั่งจากผู้อำนวยการศูนย์ปฏิบัติการกิจตามคำสั่งจัดตั้งศูนย์อำนวยการเฉพาะกิจป้องกันและแก้ไขปัญหาอุทกภัย และวาตภัย ที่ได้รับมอบหมายโดยเร่งด่วน

๕.๓.๓ การช่วยเหลือผู้ประสบภัย โดยจัดชุดกู้ภัยหน่วยเคลื่อนที่เร็ว พร้อมอุปกรณ์ เช่น รถกู้ภัย เรือยางกู้ภัย พร้อมเครื่องยนต์และเลื่อยโซ่ยนต์ เข้าไปยังชุมชนต่างๆ ที่ประสบอุทกภัย และวาตภัย และเข้าทำการช่วยเหลือผู้ประสบภัยที่ติดอยู่ในอาคารบ้านเรือน ออกมาอยู่ในที่ปลอดภัย ณ ศูนย์อพยพต่างๆ ที่ทางองค์การบริหารส่วนตำบลห้วยแก้วจัดเตรียมไว้ รวมทั้งประชาชนที่คาดว่าจะประสบภัยด้วย

๕.๓.๔ จัดหาเครื่องอุปโภค บริโภค น้ำดื่ม และสิ่งของที่จำเป็นต่อการดำรงชีวิตไปแจกจ่ายในพื้นที่ที่เกิดอุทกภัย และวาตภัย และศูนย์อพยพผู้ประสบภัยด้วย โดยคำนึงถึงความปลอดภัยในชีวิตและทรัพย์สินของประชาชนเป็นอันดับแรก

๕.๓.๕ ประชาสัมพันธ์ให้ประชาชนทราบว่า จะได้รับการช่วยเหลือจากทางราชการอย่างไร ที่ไหน เวลาใด

๕.๓.๖ จัดทีมงานออกสำรวจความเสียหายทุกเรื่อง ทั้งชีวิตและทรัพย์สิน สาธารณูปโภค ประเมินผลเป็นจำนวนเงินไว้คร่าวๆ เพื่อเป็นข้อมูลในการขอรับการสนับสนุนหรือตอบคำถามบุคคลภายนอกที่ต้องการ

๕.๓.๗ จัดเจ้าหน้าที่เฉพาะกิจการรับผิดชอบในกรณีติดต่อประสานงาน อำนวยความสะดวกให้กับส่วนราชการต่างๆ และองค์กรเอกชนที่เข้ามาช่วยเหลือ

๕.๓.๘ หากสถานการณ์อุทกภัย และวาตภัย มีความรุนแรงเกินขีดความสามารถขององค์การบริหารส่วนตำบลห้วยแก้วที่จะช่วยเหลือประชาชนได้ ก็จะต้องขอความช่วยเหลือสนับสนุนจากศูนย์อำนวยการเฉพาะกิจป้องกันและแก้ไขปัญหาจากอุทกภัยและดินถล่มอำเภอแม่ฮ่องสอน และศูนย์อำนวยการเฉพาะกิจป้องกันและแก้ไขปัญหาจากอุทกภัย และวาตภัย จังหวัดเชียงใหม่ ต่อไป

๕.๔ ชั้นปฏิบัติการหลังเกิดภัย มีแนวทางปฏิบัติ ดังนี้

๕.๔.๑ ช่วยเหลือและสงเคราะห์ผู้ประสบภัย ดังนี้

๑) ตรวจสอบข้อมูลผู้ประสบภัยและความเสียหาย เพื่อให้ความช่วยเหลือต่างๆ ตรงกับข้อเท็จจริง ตลอดจนส่งผู้ประสบภัยกลับภูมิลำเนา

๒) จัดทำบัญชีรายชื่อผู้ประสบภัยและทรัพย์สินที่เสียหายไว้เป็นหลักฐาน พร้อมทั้งออกหนังสือรับรองให้ผู้ประสบภัยไว้เป็นหลักฐานในการรับการสงเคราะห์และฟื้นฟู

๓) รักษาพยาบาลผู้ประสบภัยให้กลับมาดำรงชีวิตได้ตามปกติ ตลอดจน ป้องกัน ฝ้าระวัง และควบคุมโรคระบาดทั้งคนและสัตว์

๔) จัดการที่อยู่อาศัยแบบถาวร และชั่วคราว และประสานความช่วยเหลือจากหน่วยช่วยเหลือต่างๆ เพื่อให้การช่วยเหลือผู้ประสบภัยได้อย่างทั่วถึง

๕) จ่ายค่าชดเชยและเงินช่วยเหลือผู้ประสบภัย

๕.๔.๒ การประเมินความเสียหายและความต้องการในเบื้องต้น

๑) ตรวจสอบรายละเอียดความเสียหาย การให้ความช่วยเหลือ และความต้องการเบื้องต้นของผู้ประสบภัย โดยเร็ว

๒) เพื่อพิจารณาช่วยเหลือผู้ประสบภัยตามหลักเกณฑ์และวิธีการที่กระทรวงการคลังกำหนด และรายงานผลการสำรวจสำรวจความเสียหายจากภัยพิบัติกรณีฉุกเฉิน

๓) รายงานสรุปการประเมินความเสียหายและความต้องการในเบื้องต้น ให้ผู้อำนวยการศูนย์ฯ ทราบ ตามลำดับ

๕.๔.๓ การฟื้นฟูบูรณะ

๑) การฟื้นฟูผู้ประสบภัย

๑.๑) จัดตั้งหน่วยบรรเทาทุกข์เพื่อปฏิบัติการในขั้นต้นร่วมกับหน่วยระงับภัยอย่างต่อเนื่อง และให้ปฏิบัติ ดังนี้

๑.๑.๑) ปฐมพยาบาลผู้บาดเจ็บ และผู้ป่วย ที่ประสบภัย

๑.๑.๒) เลี้ยงดูผู้ประสบภัยที่ไม่สามารถช่วยเหลือตัวเองได้ในระยะแรก เช่น ดูแลเด็กกำพร้า นักเรียน นักศึกษา คนพิการ และผู้สูงอายุที่ประสบภัย

๑.๒) มีโครงการฟื้นฟูสภาพจิตใจของผู้ประสบภัย

๑.๓) จัดหาอาชีพและการฝึกสอนอาชีพ

๒) การฟื้นฟูโครงสร้างพื้นฐาน และสิ่งแวดล้อม

๒.๑) สำรวจความเสียหายระบบสาธารณูปโภคและสิ่งสาธารณประโยชน์ ต่างๆ จนถึงระดับครัวเรือน รวมทั้งจัดทำฐานข้อมูลการสำรวจความเสียหาย

๒.๒) ซ่อมแซมสถานที่ราชการ โรงเรียน สถานศึกษา วัด โบราณสถาน สถานที่ราชการ และสถานที่ท่องเที่ยว และสาธารณูปโภคต่างๆ ให้ใช้งานได้ดังเดิม

๒.๓) ทำความสะอาดบ้านเรือน ชุมชน และสิ่งสาธารณประโยชน์ ในพื้นที่ประสบภัยและขนย้ายขยะมูลฝอย

๖. การสื่อสารในภาวะฉุกเฉิน

เตรียมความพร้อมด้านระบบและเครื่องมือสื่อสาร ใช้งานความถี่วิทยุ ๑๕๕.๙๐๐ เพื่อใช้เป็นการสื่อสารกลางสำหรับติดต่อประสานงานระหว่างหน่วยงานของส่วนราชการ รัฐวิสาหกิจ และภาคเอกชน สำหรับการประสานงาน ด้านการป้องกันและบรรเทาสาธารณภัย ตลอดจนกิจการอื่นๆ ในภาวะปกติ และในภาวะไม่ปกติ โดยให้ใช้งานภายใน องค์การบริหารส่วนตำบลห้วยแก้ว

๖.๑ การปฏิบัติงานด้านการสื่อสารกรณีเกิดเหตุฉุกเฉิน

(๑) จัดตั้งศูนย์สื่อสารและจัดให้มีระบบสื่อสารหลัก ระบบสื่อสารรอง และระบบสื่อสารอื่นๆ ที่จำเป็นให้ใช้งานได้ตลอด ๒๔ ชั่วโมง ให้สามารถเชื่อมโยงระบบสื่อสารดังกล่าวกับหน่วยงานอื่นได้ตามปกติ โดยเร็วอย่างทั่วถึงทุกพื้นที่

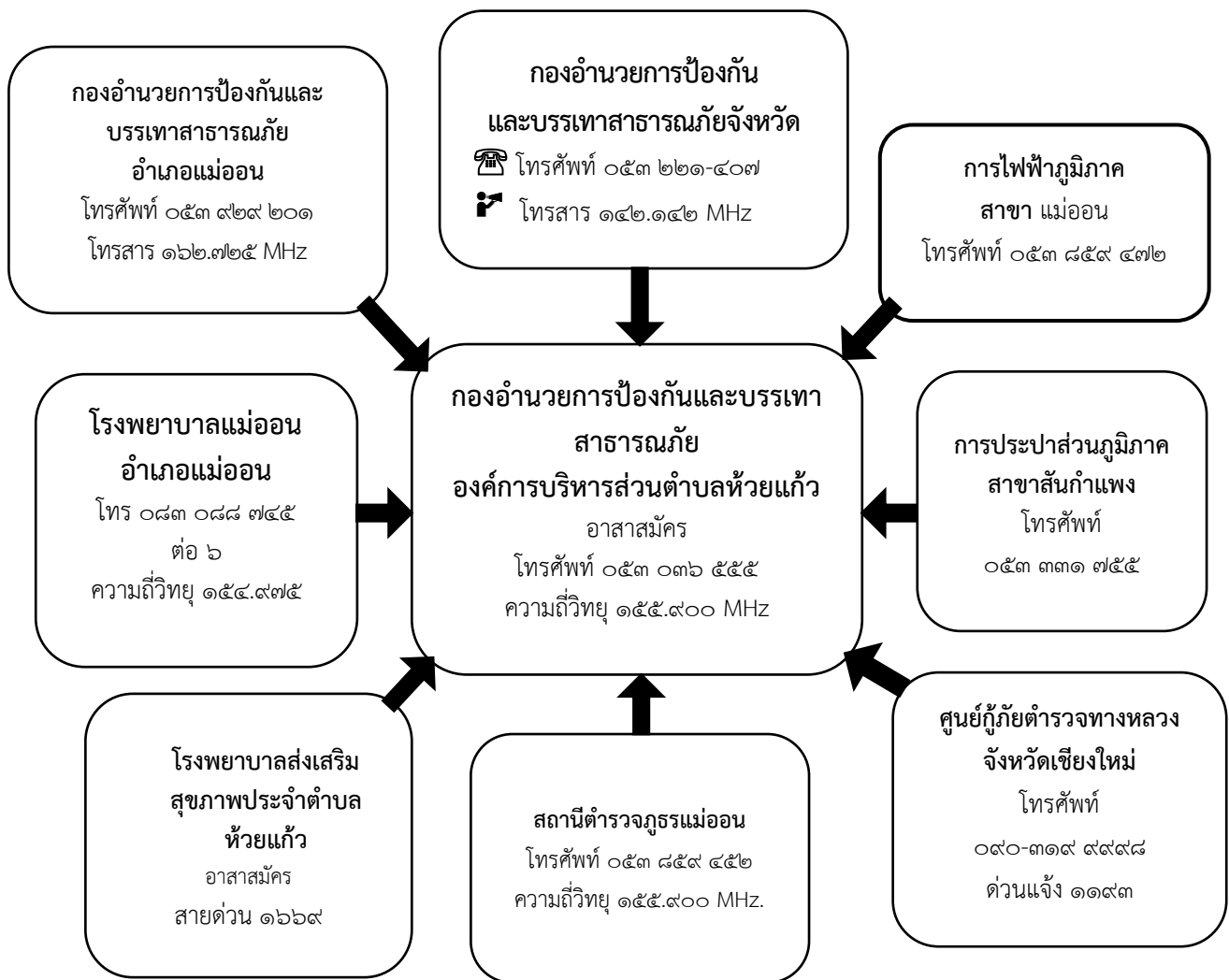
(๒) ใช้โครงข่ายสื่อสารทางโทรศัพท์ โทรสาร และวิทยุสื่อสารเป็นหน่วยงานหลัก

หน่วยงานหลักที่วางระบบสื่อสารในภาวะฉุกเฉิน ได้แก่ งานป้องกันและบรรเทาสาธารณภัย องค์การบริหารส่วนตำบลห้วยแก้วหมายเลขโทรศัพท์ ๐๕๓ ๐๓๖ ๕๕๕ ต่อ ๑๑ วิทยุสื่อสาร ข่าย ๑๕๕.๙๐๐ MHz.

๖.๒ หน่วยงานสนับสนุน ได้แก่

ลำดับ	ชื่อหน่วยงาน	นามเรียกขาน	ความถี่วิทยุ	โทรศัพท์
๑	อบต.ออนเหนือ	ศูนย์ออนเหนือ	-	๐๘๑ ๓๒๔ ๓๑๔๐
๒	อบต.สหกรณ์	ศูนย์เวียงฟ้า	๑๖๒.๖๕๐	๐๕๓ ๙๒๙ ๐๔๔
๓	อบต.ออนกลาง	ศูนย์ออนกลาง	๑๖๒.๑๗๕	๐๕๓ ๕๐๗๕๕๒
๔	รพ.แม่ออน	แม่ออน ๒	๑๕๔.๙๗๕	๐๘๔ ๘๐๓ ๑๑๙๙
๕	สภ.แม่ออน	แม่ออน	๑๕๕.๘๐๐	-
๖	กู้ภัยทางสูง ประเทศไทย	กู้ภัยทางสูงประเทศไทย	-	๐๘๙ ๙๕๖ ๘๗๖๓
๗	ตำรวจท่องเที่ยว	ตำรวจท่องเที่ยว	-	๑๑๕๕

๖.๓ ผังสื่อสารในการป้องกันและบรรเทาสาธารณภัย องค์การบริหารส่วนตำบลห้วยแก้ว



๖.๔ ทรัพยากรในพื้นที่

ทรัพยากรองค์การบริหารส่วนตำบลห้วยแก้ว

ชนิด	จำนวน	เบอร์โทรศัพท์	หมายเหตุ
รถดับเพลิง	๑	๐๘๙ ๘๕๔ ๙๖๓๐ นายก อบต.ห้วยแก้ว ๐๘๕ ๗๐๕ ๕๗๔๔ เจ้าพนักงานป้องกันฯ	
รถกู้ชีพ-กู้ภัย	๒	๐๘๙ ๘๕๔ ๙๖๓๐ นายก อบต.ห้วยแก้ว ๐๘๕ ๗๐๕ ๕๗๔๔ เจ้าพนักงานป้องกันฯ	
รถตรวจการณ์	๑	๐๘๙ ๘๕๔ ๙๖๓๐ นายก อบต.ห้วยแก้ว ๐๘๕ ๗๐๕ ๕๗๔๔ เจ้าพนักงานป้องกันฯ	
เลื่อยยนต์	๔	๐๘๙ ๘๕๔ ๙๖๓๐ นายก อบต.ห้วยแก้ว ๐๘๕ ๗๐๕ ๕๗๔๔ เจ้าพนักงานป้องกันฯ	
เครื่องเป่าลม	๔	๐๘๙ ๘๕๔ ๙๖๓๐ นายก อบต.ห้วยแก้ว ๐๘๕ ๗๐๕ ๕๗๔๔ เจ้าพนักงานป้องกันฯ	